

## Esimehe veerg

Aastaaegade edenemist saab mõõta justkui inimese elukaare kulgu – poisikese ootuste ja avastuste retke kaudu noormeheks, siis pillavalt kuldse keskea maailmavallutused ning seejärel rahunenult teekond juba mõõdetud sammul küpsesse ikka. Nõnda on ka käesolev 2009.aasta läbi tormaka kevade ja vahelduvalt vihma-päikeselise suve jõudnud oktoobrikuisse lehesaju ja vingete tuulte saatel päris-sügisesse.

Mesilastarude vahel raagus õunapuude all valitseb mornilt niiske sügisvaikus. Vähestel pärastlõunastel päikesepaiste hetkedel võib küll mõni üksik mesilane veel lennuavast välja vaadata või isegi lennul käia. Aga üldiselt on pered juba kenasti kobaras ja valmis talve tulekuks.

Mesiniku jaoks jätkuvad nüüd peamiselt tubased tööd ja asjatoimetused. Suur kiire peaks praeguseks enamasti seljataga olema, aga tarvilikku tegevust jätkub küllaga. Paljudel on veel vahasulatusega pusimist – seda tööd ei maksa kevadesse unustada. Siin-seal vajab mesindusinventar pisiparandust, kohendamist või mõni asi lausa remonti. Ja paberimajandus, millega suvel polnud aega tegelda, tahab nüüd kindlasti korrastamist...

Sügisel on mesinik enamasti tõmmanud selga müügimehe kitli, et suvel kogutud meelega väärrika hinna eest ostjaid leida. Tänavu pole mesinikel mee müügiga suurt muret – kellel seisavad meeostjad niigi järjekorras ukse taga, kellel aga meenõud juba puhta tühjad. Mõneski Eesti piirkonnas oli tänavune meesaak kehvapoolne, nii et mesinikul polnudki müügiga erilist tegemist. Teisalt jälle, kus küll suvel oli meevuril rohkem tööd, on mesi tänavu sügisel hoogsalt kaubaks läinud ja praeguseks lõpuni müüdnud. Õnneks jätkub siiski paljudel mesinikel veel mõneks ajaks mee varusid, mida meesõpradele pakkuda.

Mesinikke rõõmustab kindlasti see, et mee hind on tänavu eelmise aastaga võrreldes tubli 10 – 20 kr võrra kõrgemale tõusnud. Tähelepanu väärib ka see, et kõrgem hind ei paista tarbijate jaoks sugugi mee ostmise huvi jahutavat. Küllap kütavad ostukirge ka rahva hulgas levivad jutud käesoleva aasta kehvast saagist. Mõnegi meesõbra suur ostuhuvi sünnib kartusest, et kodumaise mee varud võivad tänavu juba poolest talvest otsa lõppeda. Selliseks kartuseks on alust.

Uuringud ja tarbijate küsitlused on kinnitanud, et enam kui pooled mee tarbijatest ostavad võimalust mööda oma meepurgid otse mesinikult. Põhjus ikka selles, et “oma” mesiniku meega ollakse harjunud ja selle kvaliteeti usaldatakse. Need tarbijad, kellel pole seni veel õnnestunud leida püsivat otsekontakti mesinikuga, ründavad hea mee otsingul meemesside ja laatade meettide taha peitunud mesinikke. Linna peal rahvas räägib, kuidas näiteks septembri alguses Lillepaviljonis toimunud meemessil osteti letid lühikese ajaga meepurkidest lagedaks ning mõnigi mesinik käis öösel kodus lisa pakkimas.

Küsitlused näitavad, et lisaks “oma mesinikult” või laatadelt-turgudelt mett ostvatele tarbijatele on kuni 25 % mee ostjaid, kes lepivad selle meega, mida kauplustes pakutakse. Enamasti ei oska sellised ostjad ka mee kvaliteedile erilisi ootusi ja nõudmisi seada. Sageli nad eelistaksid siiski osta vedelat mett. Põhjus on selge – vedel mesi kenas ilusa sildiga purgis võib ostmisel pilku ja seda on tarvitamisel kerge lusikaga purgist kätte saada. Mee kodumaine päritolu oleks paljudele poest mee ostjatele küll meelepärasem, aga ka importmesi ei tekita neis enamasti suurt vastumeelsust.

Kui tänavu pole mesinikel mee müügiga muret, siis tulevikule mõeldes tuleks siiski meeturu edendamisele mõel-

da. Ühelt poolt tuleb mesinikel hoolas olla, et eesti mee kvaliteeti kõrgel hoida. Teisalt tuleks pingutada, et tarbijatele mee väärt omadusi ja mee kasutamise võimalusi laiemalt tutvustada ja propageerida ning selle läbi mee tarbimist suurendada. Seda meepromo tööd saab omal viisil teha iga mesinik, suurendades sel viisil oma otseklientide hulka ja ka müügivõimalusi laiemas mõttes.

EML poolt juba 5 aasta vältel tehtud mee kvaliteediuuringud on andnud hea ülevaate Eesti meeturu olukorrast ja erinevates müügivormides müüdava mee kvaliteedist. Aastas uuritakse 160 meeproovi organoleptilisi ja füüsikaliskemilisi kvaliteedinäitajaid. Lisaks analüüsitakse aastas 120 meeproovi õietolmusisaldust ja 30 meeproovi jääkaineid, raskemetalle ja suhkrute koostist. Kui mõne aasta eest juhtus hea mee hulka ka üsna palju tagasihoidliku või lausa halva kvaliteediga proove, siis praeguseks on olukord kvaliteedi osas palju parem.

Analüüsides tulemuste alusel on mesinikele õpetatud, kuidas mee käitlemisel võimalikke vigu ja eksimusi vältida. Teisalt nii mesinikud kui suurpakendajad teavad ja arvestavad sellega, et kaubandusest ja turgudelt kogutakse pisteliselt meeproove analüüsiks. Nõnda võib mee kehva kvaliteeti kergesti ilmsiks tulla. See suurendab hoolikust, et mee käitlemisel mitte vigu teha.

EML töö Eestis müüdava mee kvaliteedi kontrollimiseks ja tõstmiseks on olnud tulemuslik. Aga seda põldu tuleb EML poolt koos mesinikega jätkuvalt aina edasi harida. Eesti mee kõrge kvaliteedi ja maine hoidmiseks on vajalik kõigi mesinike kui meetootjate tark ja oskuslik tegevus. Seda tarkust jätkugu nii mesilasperede juures toimetades kui ka mee vurrutamisel, säilitamisel, pakendamisel ja turustamisel.

Aleksander Kilk

## Eesti delegatsioon Apimondial

Lõuna Prantsusmaal Montpellier` linnas toimus 15. – 20. septembril 2009 41. Apimondia kongress. Esimest korda oli Eestil võimalus tutvustada meie maad oma väljapanekuga nii kõrgetasemelisel mesinike foorumil. Eesti Kutseliste Mesinike Ühenduse eestvedamisel võeti see risk, et minna maailmanäitusele oma toodete ja teenustega. Esindatud olid Ühenduse liikmed oma toodete ja teenustega: OÜ Meveda – mesi ja meetooted, OÜ Kumalane – mesi ja puidust kärjeraamid, OÜ Sermesto – vahavabriku mesilasvahast kärjepõhjad, EML-s välja töötatud meepump ja Saaremaa Meetootjate Ühing – mesi ja mesilasemade kasvatus.

Kuna sellisel üritusel osalemise kogemus puudus, siis ootused ja tundmused olid mitmesugused. Õnneks seda kartust ei olnud, et meie stand tähelepanuta jääb. Juba esimesel päeval, kui toimus stendi kujundamine, tunti meie maa ja mesinduse vastu suurt huvi. Paljudele tuli kaardi peal näidata, kus Eesti asub. Isegi sooviti teada, millisest materjalist oleme valmistanud stendi kujunduse – see on juba märk, et jäime silma. Mitmed osalejad märkisid ära, et Eesti stendi pole Apimondial varem olnud. Nende seas meie lähinaabrid soomlased, lätlased ja leedulased mainisid, et peaks tulevikus oma riigi stendiga välja tulema ning seda, et eestlased on neist ette jõudnud ja ettevõtlikust näidanud. Eks edaspidi paistab, kas nad ka selle teoks teevad.

Mesindusalaste sidemete ja kontaktide leidmiseks, on Apimondia kongress ja ApiExpo suurepärane koht, kuna sellelt ürituselt käib läbi praktiliselt terve maailma selle ala paremik. Eriti oluline on konverentside pool, kus teemade valik on üsna lai ja põhjalik. Konverentsil käsitleti järgmisi teemasid: Mesindustehnoloogiad, mesilaste haigused, apiteeraapia ja mesilaspere bioloogia. Selle ürituse peamine eesmärk on mesinduse igapäeva probleemidest rääkimine ja info vahetamine erinevate maade mesindusspetsialistide vahel. Ülitähtis



on omandada isiklikke kontakte ning sellega saime suurepäraselt hakkama.

Läbi aegade on eestlased turistidena Apimondia kongresse külastanud, kuid arvan, et tõhusamini jäime paljudele silma just tänu Eesti oma stendile. Meie stendi vastu tunti üllatavalt suurt huvi ja pärimist oli mitmelt tasandilt: alates mesinikest, firmadest kuni erinevate riikide mesindus organisatsioonide esindajateni välja. Kontaktide vähesuse üle kurta ei saa, nüüd jääb vaid edaspidi aktiivselt jätkata oma tegevust. Juba järgmisel aastal on Kutsemesinike Ühingu liikmed oodatud osalema mitmetele üritustele üle Euroopa nagu Sloveenias, Poolas, Rootsis ja mujal. **Eriti tahaksin siinkohal rõhutada, et Eestit oodatakse Apimondia täisliikmeks, sellest oli ka juttu itaallase Filippo Jannoni Sebastianiniga, kes on Apimondia peasekretär.**

Viimasel päeval oli meil võimalus külastada 1200-mesilasperelist mesilat. Kõigi ootused olid kõrged. Viimaks saab oma silmaga näha, milline on euroopa mõistes suurmesila ja milliseid tehnoloogiasid seal kasutatakse. Mesilasse sisenedes, tekkis esmalt väike pettumine, kuna ootused olid liialt kõrged. Tegelikkus oli hoopis miskit muud. Mesilasperesid on küll palju, kuid saagikus on suhteliselt madal, headel aastatel 15 kg

pere kohta. Lisaks kogutakse õietolmu, sedagi 1 kg pere kohta. **Üllatuse valmistas ka meie ja Prantsuse veterinaarkontrolli erinevus. Kuigi oleme samas EL-s, näis, et seal kehtivad teistsugused reeglid kui meil. Jäi mulje, et erinevalt meist, seisavad ametnikud palju rohkem oma mesinike huvide eest ning neid ei ahistata liialt.** Muidu võib tekkida olukord, kus polegi enam mesinikke, kes natukene suuremalt mesindussaadusi toodaks. Kõige rohkem meeldis mulle sealse mesiniku suhtumine oma töösse ja mesindusse, vaatamata madalale keskmi-sele saagikusele, püüab mesinik ikkagi hoida mesilasperede arvu sellises suurus, mis tagaks talle piisava sissetuleku äraelamiseks ja samal ajal olla õnnelik ning teha mesilastega tööd. Siinkohal tahaks ära märkida tõdemust, et 80-ndate aastate paiku oli ka meil Eestis mitmeid mesilaid ja mesinikke, kes tolle aja mõistes kuulusid enese teadmata mesindusliku taseme poolest Euroopa tippu, kuid kahjuks tänases päevas meil enam neid tippe ei ole. Seega arenguruumi on meil palju ning alustada tuleks mõtlemisest, kuidas efektiivsemalt töid ja tegemisi korraldada.

Jaanus Tull



Ootusärevalt sumisev mesinikest ja mesindushuvilistest koosnev reisiselts-kond võttis 12. septembril lennusuuna Barcelonasse, et pärast aklimatiseerumist Vahemereäärses väikelinnas suunduda üle Püreneeide Montpelier'sse, Apimondia maailmanäitusele. Meie reiskavas oli ka Kataloonia mesiniku Ramoni külastamine. Tema mesila asus Sant Pere de Torellos.



Mõned iseloomulikud andmed tema ettevõtluse kohta:

500 peret iberica-rassi mesilasi, keskmine meesaak 25 – 35 (40) kg, rekord-

\* \* \*

aastal oli olnud 60 kg. Rändab mesilastega, 25 peret kärul. Ühes rändepaigas 25 või 50 peret vastavalt korjele.

Talvekaod suured – varem oli 6 – 10 %, viimastel aastatel 25 %. Kevadel paljud pered väikesed ja nõrgad. Miks – ei tea.

Meemüük – 20 % otse klientidele (7 €/kg), 20 % poodidesse, 55 – 60 % ostab suur kooperatiiv - Ramon pakendab neile ja kooperatiiv müüb oma sildi all. Sügiseti tulevad ka tuttavad Marokost ja ostavad hulga mett kaasa, sest Marokos olevat mee hind kuni 30 €/kg.

Lisaks on Ramonil 780-pealine sigala. Kogu töö tehakse kahekesi, naine aitab mesindustöodes ja raamatupidamises.

Maailma mesinduskongressi ja –näituse jaoks oli küll plaanitud terve päev, kuid ühe päeva kohta võib isegi positiivseid muljeid palju saada. Lõuna-Prantsusmaa mesindustavadeid saime aimu Philippe Rouquette'i külastades. Selles perefimas oli kõik peensusteni läbi mõeldud ja ehtsa prantsuse stiili ja elegantsiga teostatud. Rändmesindust viljeldi 1000 perega keskmiselt 6 – 8 erinevas korjekohas ümbruskonna mägedes. Hooajal on ametis neli töötajat. Meesaagid 20 – 25 kg. Mee ja teiste mesindussaaduste töötlemine, erinevad tooted, oma kauplus – müügi- ja promokeskus. Loengu- ja esitlusruum 50 kohaga, korraldatakse õppusi jms. Näidis-



vurriruum on klaaside taga, et külastajad saaksid jälgida mee vurritamist jne.

Viimastel talvedel kaod kuni 30 %. Keegi ei tea miks, kollaps või taimekaitsevahendite nõrgestav/mürgitav toime.



Siingi tuli jutuks mesinike ühistegevus ja kõik hea, mis sellega kaasneb.

Kaks aastat on aega reisimuljete selitamiseks ja kaasvõetud materjalidesse süvenemiseks. Püüame neid ka oma lugejatele tutvustada. Alustame juba selles numbris, vt „Pöörleva pesaruumiga taru“.

## Pöörleva pesaruumiga taru

Taru, mille pesaosa pöörleb on üks mitmekorpuselise taru eriliik. Seda saab teenindada nii pealtpoolt kui tagaküljest. Eriline konstruktsioon eraldab rangelt mesilashaudme pere poolt kogutud nektari alast. All, pesakorpusas asub 9 ümmargust plastmassist raami (läbimõõt 40 cm, pindala

12,56 dm<sup>2</sup>). Ümarmargused raamid pöörlevad ümber kesktelje. Korpusse peale asetatud emaalalduvõre ei lase emal tõusta pooleraamilisest meemagasinidesse. Katusealuse sektsiooni (krae) sisse on monteeritud raamidele söödanõu. 12 voldine elektrimootor ja elektroonika panevad pesaraamid pöörlema. Pöörleva pesaga taru sai 2005. a Ungari Toote suure auhinna. Igal tarul on individuaalne tehase-number. Ungari Mesinike Liit soovib seda



taru kõigile mee tootjatele, sest see sobib nii väikestesse kui suurtesse ja isegi rändmesilatesse.

### Miks raamid pannakse pöörlema

Talvisel ajal, pärast haudmeperioodi lõppemist jäävad tarusse talvituma ainult emased lestad. Neil lestadel on mesilastega sarnane kuid vähem välja arenenud spermahoidla. Talvitumise jooksul spermatoosidid, mis ta sai hilissügisel paaritumisel, hukkuvad ja ta muutub steriilseks. Kevadise haudme ilmumisel

**Pesaruumi pöörlemine alandab sülemlemistungi.**

**Pöörlemisega häiritakse varroalesta arenemist, halvendatakse nende toitumistingimusi ja see piirab nende paljunemist.**

hakkab paljunema ka lest. Lesta kevadine areng venib, sest alguses muneb ta viljastamata mune, millest arenevad isased, kellega ta paarub veel kaanetatud haudmes. Viljastatud lest haardub noore mesilase külge ja lahkub haudmekannust koos temaga. Selleks et uuesti saada paljunemisvõimeliseks, imeb ta 2–3 päeva jooksul täiskasvanud mesilase hemolümfi. Ajal, kui lesta organism valmistub paljunemiseks, otsib ta 5-päeva vanuseid kaanetamise ootel vaklu. Sel ajal ujub vagel suures hulgas vedelas toidus. Lest sukeldub vagla alla vedelasse sööta niimoodi, et ta jalad, millel asuvad hingamisavad, ulatuksid söödast välja. Sel kombel saab ta nii hingata kui ka toituda vaglale määratud toidust. Pärast kannu kaanetamist saab toit kiiresti otsa, vagel koob endale kookoni ja muutub suhteliselt liikumatuks. Lest samal ajal aktiveerub ja hakkab tegutsema. Kõigepealt teeb ta endale mõnusa pesa kannu sisekülje ülaossa. Siit väljub ta ainult sööma. Nüüd muneb ta ka oma munad. Oma imemissuistega ei suuda lest läbistada nuku kitiinkesta ja seepärast kaevab endale koopa. Sel-

leks kulub tavaliselt mõni tund. Pärast esimest korralikku kõhutäit läheb ta oma koopasse puhkama ja järgmiste 8–16 tunni jooksul muneb oma munad. See juhtub esimese kaanetusjärgse päeva lõpus. Lest kinnitab munad kannu seinetele liimitaolise ainega. Munadest arenevad kuue jalaga tõugud, kes käivad söömas ema kaevatud koopas. Nad toituvad tihti ja vahetavad mitu korda kesta. Munast täiskasvanud isaslestani kulub 6–7 päeva, emaslest küpseb 8 päeva. Selle ajaga saavutavad nad ka täieliku suguküpsuse. Emased paaruvad veel kaanetatud kannus. Pärast mesilase koorumist selles kannus olnud isased ja väljaarenemata emased surevad.



Töomesilase areng kaanetatud kannus kestab 12 päeva, st et üks kuni kaks emast lesta võivad saavutada selle aja jooksul suguküpsuse.

Ungarlase **Lajos Konya** leiutus (september 2002) võtab lestadelt ära sellegi lühikese aja kahjustades neid arenemise erinevatel etappidel. Lesta-

embrüo pea on raskusjõu mõjul muna alumises otsas. Kui embrüonaalarengu lõpus on haudmeraam teinud pool pööret, siis embrüo ei saa välja, sest väljumise koht asub muna kinnituskohas, kus kest on paks ja kaetud liimitaolise ainega.

Pöörlemise käigus muutub emaslesta pesa asend ja ta kaotab orienteerumise. Lest püüab taastada endale sobivat asendit, kuid see võtab tal palju aega. See kahandab paljunemise võimalusi. Koorunud isendid surevad kiiresti nälga, sest ei leia üles koobast, mille ema neile kaevab.

Pidevas häireseisundis arenenud isendid saavutavad vaevaliselt suguküpsuse, nende kitiinkest ei jõua kõvastuda ja pärast seda, kui mesilane on koorunud, kaovad ka nende ellujäämise võimalused. Sel kombel saab haudmeraamide pöörlemisega takistada lestade paljunemist.

*Apimondia näituse materjalide põhjal  
AniVet, H-1144 Budapest, Remény u. 42/a.*

*www.anivet.hu  
Uku Pihlak*

## Ettevaatust! – Ameerika haudmemädanik

Veterinaar- ja Toidulaboratooriumi andmetel on alates 2009.a algusest kuni septembri lõpuni leitud ja isoleeritud ameerika haudmemädanikku (AHM) 15 proovist. Nendest 4 proovi oli pärit Läänemaalt, 3 Harjumaalt ja üks Hiiumaalt. Ülejäänud positiivsed proovid avastati meeproovide uurimisel AHM eoste suhtes, mis oli võetud juhuvalimi tulemusel müügil olevatest meepurkidest. Sellest lähtuvalt võib mesilasperede nakkus olla ainult eoste esinemise tasemel, ilma et ilmneksid iseloomulikud haigustunnused. Sellele vaatamata võib ilmned juba järgmisel suvel

mesilasperede kliiniline haigestumine, nõrgenemine ja hukkumine ning AHM kiire leviku oht nii oma mesila piires kui ka naabermesilatesse. Haiguse ennetamiseks tuleb kõik mesila tumedamad kärjed sulatada vahaks. Mesilasperede laiendamist kevadel soovitame teha vaid heledate kärgedega ja uute kärjepõhjadega. Tuleb jätkata mesilasperede arengu ja võimalike AHM haigustunnuste jälgimist ning vajadusel võtta mee- või haudmeproove järgneva mesindushooaja vältel.

Haiguste tõrjeks ja ennetamiseks tuleb tühjad tarud enne kasutusele võtmist puhastada ja desinfitseerida.

Taru sisustus puhastatakse, kuumutatakse üle leeklambiga, pestakse soovitatavalt kuuma veega, millele on lisatud vahendit Virkon S. Soovituslik desinfitseeriva lahuse kontsentratsioon on 2%. Saastunud esemed tuleb eelnevalt pesta siis desinfitseerida.

*Arvi Raie*

## Milline on Eesti mesinik?

Käesoleva lehe vahelt leiame ka meie traditsioonilise mesiniku ankeedi. Taolist ankeediga on juba aastaid püütud saada teavet Eesti mesiniku, aga samuti ka eesti mesiniku iseloomustamiseks. Aasta-aastalt on paranenud täidetud ankeetide laekumine ja me saame hakata kirjeldama, millised muutused on viimastel aastatel toimunud. Näiteks on „meie“ keskmisel mesinikul perede arv viimasel kolmel kevadel vastavalt 22, 21 ja 18 peret seda ankeedis ära märkinud

mesiniku kohta. Vastavalt on meesaak muutunud 1205, 804 ja 556 kg. Keskmise vastaja on 2009.a püüdnud 6 sülemit, kasvatanud 33 ema ja teinud juurde 5 peret, iga kolmas mesindab korpustarudega, 88 %il on lamavtarud, käsiajamiga meevurr on 56 % ja tsinkkeregaga vurr 21 % mesinikest. Siit näeme, kus on abi tarvis. Aga kas need andmed on üldistatavad Eesti mesinike enamusele? Et see nii oleks, on vaja koguda võimalikult rohkem informatsiooni. Sestap täitkem

ankeet vastutustundega ja edastagem EML-le. Edaspidi teavitame ka meie lugejaid sellest, kuidas ankeetide põhjal kujuneb Eesti mesiniku nägu.

Mida rohkem laekub korrektselt täidetud ankeete, seda tõepärasema ettekujutuse saame meie mesindusest ja seda paremini saame seista meie mesiniku ja mesinike huvide eest nii Eesti kui EL tasandil.

## Varroalesta peatõrje sügise talvesööda andmise ajal

Iga mesinik soovib, et tema mesilaspered areneksid hästi, oleksid tugevad ja koguks hea meesaagi. Sellistest peredest tunneb mesinik rõõmu. Tugevad ja hea tervisega mesilaspered saavad iseendaga hästi hakkama. Mesilasperede tugevus ja elujõud sõltuvad suuresti nende tervisest. Haigused nõrgestavad ja närvutavad peresid. Halvemal juhul lõpeb haigus mesilaspere hukkamisega.

Varroatoos on olnud ja on ka edaspidi mesiniku peavaenlane. Ta on mõjutanud kogu mesindust alates sellest, kui 80-date algul levis peaaegu üle kogu maa. Varroalesta tõrjumise vahendid ja meetodid tõhustuvad üha ja mesinikud peavad end sellel alal toimuvaga kursis hoidma. Vajalikku teavet leiab hõlpsasti ajakirjast "Mesinik" ja internetist EML leheküljelt. Head nõu ja juhatusi saab ka Eesti Mesinike Liidu töötajatele helistades.



Juba augusti alguses tuleb uurida varroalesta arvukust tarus kasutades võrkpõhju ehk lestareste, kus võrgu ja alusplaadi vahele on pandud vaseliini- või taimeõliga kaetud paber, et lestad ei saaks sealt põgeneda ega mesilased neid ära kanda. Üks-kaks nädalat hoitakse vastavat lestaloendurit ning määratakse vastavalt pudenenud lestade arvule mesilasperes esinevate varroalestadest arvukus ja sellest tulenev haiguse intensiivsus. Kui lesti pudenes vähem kui üks päevas, pole augustis

varroatoositõrjet vaja teha, küll aga ravige mesilasi oktoobris, pärast haudmetegevuse lõppemist oblikhappega. Kui lesti pudeneb rohkem kui üks, tuleb tõrjet teha juba augustis ja selleks võib soovitada sipelghappega töötlemist või uut varroatoositõrje vahendit **BeeVital HiveClean**. Augustikuise tõrjega häviv tarus umbes 80 % lestadest, seega ei jää neid samal ajal arenevatele talvemesilastele liiga arvukalt parasiteerima.



### BeeVital HiveCleani kasutamine

Beevital Hiveclean on oblikhapet, sipelghapet, lõhnaaineid jm looduslikke komponente sisaldav pruunikas hägune vedelik. Kasutamisel tuleb seda eelnevalt soojendada kehatemperatuurini. Preparaati soovatakse kasutada, kui välis-temperatuur on 10 – 25 °C. Kui temperatuur on liialt kõrge, lahkuvad mesilased haudmelt ning langeb preparaadi efektiivsus. Parim kasutamise aeg on hilisõhtul kui enamik mesilasi on tarus.

Tilguta 15 ml Beevital Hivecleani võimalikult kõikidele mesilastele (tavaliselt 7 – 8-s kärjetänavas) ja raamile, sest seal leidub enamik lestadest. Preparaati on lihtsam kasutada kui raamide vahed on vahast puhastatud.

Juulis-augustis, pärast mee vurritamist, kontrolli lestade esinemist peredes.



Sel ajal on enamik lestadest leitavad kärjekannudes. Lihtsaimaks lestade arvukuse määramise viisiks on hinnata taru põhjale langenud prahti.

Kuni septembrini tehtud ravi on väga kasulik talvituvale mesilasperele. Kõik hilinenud ravitöötlused on mesilastele kasulikud alles järgmisel aastal.

Novembris-detsembris kui välis-temperatuur langeb null kraadini Celsiuse järgi, võib teha veelkordse töötlemise mesilaste talvekobarale. Nii vabaneb viimastest lestadest, mis vastasel juhul elaksid 6 kuud ehk üle talve.

Beevital Hivecleaniga võib teha kontrolltesti igal aastaajal - isegi talvekobarale.

Haudmega peredes kahekordistub lestade arv ühe kuu jooksul. Kui maha langenud lestade arv ületab 30, on vajalik intensiivne töötlemine, mis koosneb kolmest järjestikusest lestade paljunemise perioodil teostatud töötlemisest. 18 – 20 päeva jooksul on võimalik vabandada varroalestadest kuni 100 %-lise efektiivsusega.

Jrk. nr.	Aeg	toimib kuni
I töötlemine	1. päeval	8. päevani
II töötlemine	6. päeval	14. päevani
III töötlemine	13. päeval	18. päevani

	Künnisarv, lesta/ööpäevas	Toiming
Esimene monitooring	alla 2	enne augustikuud pole vaja tõrjet teha
	2 – 5	lesehaueme väljalõikamine, võib-olla ka kevadine tõrje
	üle 5	tõhus kevadine tõrje
Teine monitooring	alla 1	vaid oblikhappe tilgutamine sügisel
	1 – 15	üks tõrje augustis ja oblikhappe tilgutamine sügisel
	üle 15	kaks tõrjet augustis ja oblikhappe tilgutamine sügisel
Kolmas monitooring (pärast sügissöötmist)	2 – 5	tuleb valmis olla kevadiseks jälgimiseks ja tõrjumiseks
	üle 5	kohene lisatõrje

Sel viisil on mesilaspere suve lõpuks ette valmistatud ohutuks talvitumiseks. Varroalesta populatsioon on vähendatud miinimumini. Mesilased on uuenenud loomulikult teel ning nad toodavad parema kvaliteediga mett.

### Oblikhappe ravilahuse valmistamine ja kasutamine

Augustis rakendatud tõrjemeetmeid üksi ei piisa, tuleb teha ka sügisene oblikhappe-protseduur. See tehakse septembris-oktoobris või isegi novembri algul, kui mesilased on haudmetegevuse lõpetanud. Taru avatakse pealt ja kärjeraamide vahele mesilaste peale tilgutatakse suhkrulahust, mis sisaldab 3,2 % oblikhapet. Ravilahuse saamiseks tuleb võtta

70 g kristallilist oblikhapet, mis lisatakse ühele liitrile eelnevalt keedetud ja jahutatud veele, milles on lahustatud 1 kg suhkrut. Selle tulemusel saadakse 1,66 liitrit 3 %-list oblikhappe ravilahust, millega saab ravida kuni 50 mesilasperet. Oblikhappe toimib, kui mesilased liiguvad tarus ja levitavad seda üksteisega kokku puutudes. Ravilahust tuleb tilgutada vastavalt mesilaste arvukusele ning mesilaspere suurusele. Õige annus on eesti raami korral 5 ml iga mesilasi täis raamivahe kohta. Oblikhapet võib tilgutada kasutades selleks 5 ml süstalt või vastavat veterinaar-meditiinis kasutuses olevaid 5 ml automaatsüstlaid, millega on väga täpne ja lihtne ravilahust doseerida. Silmas tuleb pidada, et

välisõhu temperatuur peab olema ravi-  
mise ajal üle 0°C.

Arvi Raie



## Mee pakendusest ja mee müügist Eestis Selle kasumlikkus Sireli OÜ näitel

Allakirjutanut sundis sulge haarama ühe mesiniku väide, mille järgi mee pakendamise olevat üks tulus ettevõtmine. Ta väitis, et kui mee kokkuostuhind on 45 kr/kg, ja pakendatud mee müügihind kauplustesse on pea poole rohkem, siis teenib firma kasumit iga kilogrammi pealt umbes sama palju kui on mee kokkuostuhind. Kuna on kartust, et sarnasel arvamusel on ka mitmed teised mesinikud, siis sooviks neid asju lähemalt vaagida.

Laskumata absoluutarvudesse ja täppisarvutustesse räägime asja sisu lahti hinnangulistest protsentides. Jätame lihtsustuseks välja ka käibemaksu, mis vaid väikeses osas juurde tuleb. Kuna mesinikud ei müü **hind + käibemaks**, siis enamus kettidesse müüdüd mee käibemaksust tuleb riigile ju tagastada.

Nii et olgu pakendufirma käive 100 %. Sellest moodustab mee maksumus ca 40 %. Netopalgaks (mee sulatuse, pakendamise, mee kokku vedamise ja eriti laialivedamise ning vahetu suhtlemisega kindlustamiseks turgude organiseerimist/arendamist eest) pole palju

küsitud – kui see on 15 %. Nii näiteks tonni mee toomise, pakendamise ja arvukate tellimuste laialivedamise korral 100000 kr eeldaks netopalkasid kokku ca 15000 kr. Üks inimene sellega hakkama ei saaks. Firma kulu koos maksudega sellise palga maksmise eest on teatavasti kokku poole rohkem – s.o. juba 30 %. Võttes kah tagasihoidlikult muud kulud (sildid, purgid, kütus, elekter, vesi, rent, auto remondid jms) 20 % – saame, et tonnist meest jääks kasumiks ca 10 % ehk siis 10000 kr. Nii et orienteeruvalt on tegelik kasum 10 % piires, olles suuremate käivete korral mõnevõrra suurem (püsikulud suhteliselt väiksemad), väiksemate käivete korral aga kukkudes üsna ruttu allapoole 10 %.

Nüüd konkreetselt – ja täiendavaks selgituseks mesinikele – praegustele partneritele olukorrast Sireli mesinduse OÜ näitel. Ülevaatlikkuse tagamiseks ja meie võimaluste näitamiseks (üle oma varju ei hüppa keegi) teeksin seda joonise kujul alates eelmise aasta lõpust ja lihtsustatult, arvestades tüüpilisi käivete kõikumisi teatud kuude

lõikes. Protsendid on protsendid kuu käibest.

Augustikuu käibe hüpe oli tingitud katsest siseneda käibe suurendamiseks odavmüügi ketti olles veel lootusrikas – et tuleb hea saak ning mee hulgihind langeb. Kuna aga seda ei juhtunud ja keti väljamüügihinna tõsta ei lubatud, siis ütlesime eelmise aasta kogemustest lähtudes keti septembriks üles. Too käibe hüpe aga kasumi protsenti ei suurendanud – pigem vastupidi. September kui kuu pärast suvepuhkusi – on alati olnud tagasihoidliku käibega. Detsembris on oodata jõulutellimusi ja odavketi puudumine võimaldab saada selle aasta käibest suuremaid kasumeid.

Märgiks ära, et alates juunikuust hakkas mesinike koguvõlg vähenema – kuna alates selle aasta algusest on Sirelis mett ostetud mee eest kohe ära makstes, st uusi võlgu pole üldiselt tehtud. On küll hiljutisi erandeid – ostes mõne pikaajalise partneri käest mett makstes ära poole... kuid nende teise poole tähtaeg on väljaspool antud tabelit. Igal juhul suur tänu neile – kes antud olukorras abi osutasid ja meie

käibevahendeid hoides ühtlasi ka usaldust üles näitasid!

Praeguseks on makstud pea pool kogu mesinike võlast. Mesinikud varasemate tähtaegadega on üle poole kätte saanud (peale ühe, kellele kuulub minu eriline sümpaatia olukorra kaine hinda-

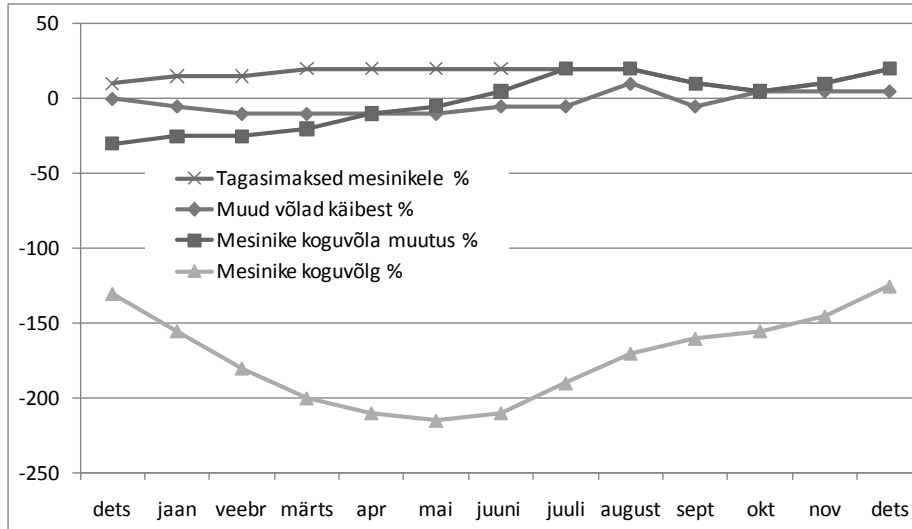
jagamine pankroti tekitamise korral küll õieti kedagi. Kõigile, paraku küll viivitus- tega, saab makstud raha tagasi. Seda siis eeldusel, et lastakse rahulikult tegutseda. Praegu on lootus suurematele käivetele aasta lõpus ja talvekuudel – seega kiirematele tagasimaksetele.

väljamüügihinna tõstmise keeldumisest, kui mee hulgihind tõusis eelmise aasta sügisel 50%. Sealt saime esimese hoobi. Teine ja põhiline probleem aga ilmnes siis, kui eesti mesi aasta alguses otsa lõppema hakkas. Siis, nagu ka ülalt nähtub, tuli panna raha nii uue mee ostmisele (mee nappus – ja olgem ausad – mett andnud mesinike endi lahti lastud kõlakad) aitasid kaasa sellele, et järelmaksuga mett enam eriti ei müüdüd (tõsi – ka siin olid erandid, mille eest suurimad tänud).

Sest kogu probleem oli ja on ikkagi veel selles, et Sirelil pole varuks nii suuri käibevahendeid (loe: pole tahetud/osatud tekitada suuri kasumeid mesiniku müüdava mee ja pakendatud mee hindade vahe tõstmisega), et maksta korraga nii uus mesi kui vanad võlad. Nagu nähtub, on praktiliselt võimatu maksta võlgu rohkem kui on pakendamismüügi juures tekkiv kasum. Ja väljamaksete kuitahes käre nõue ei tõsta kuidagi meie kasumit.

Lõpetuseks ma vabandan veelkord nende mesinike ees, kellede maksetega on meil tulnud viivitada – kuid samas oleme ikkagi suutnud suvest saati igakuiselt oma võlgu vähendada. Täna seeseejuures asjast arusaajaid ja ühtlasi rahulikumaid mesinikke, kelledega loodetavasti võib ka edaspidi arvestada. Igal juhul oleme järgmisel aastal valmis oma partneritega mee ostudeks kohe ära makstes.

Peep Martverk  
Sireli OÜ omanik



mise tõttu). Varsti jõuame oma maksetega ka eelmise aasta lõpus mett andnud mesinikeni. Mõni karedam mesinik kippus esialgu küll n.ö ära teha – küll kantpeadega, küll pankrotti ajamisega või siis lehte panekuga. Loodetavasti on nad nüüdseks isegi aru saanud, et need vahendid võivad rahade kättesaamisele hoopis karuteene osutada. Sest paraku on meie firmal ikkagi rahade tagasimaksamiseks omad võimaluste piirid, milledega tuleb arvestada. Arvestada ka sellega, et OÜ n.ö rahaline väärtus on ca kümme korda väiksem, kui olid mesinike võlad kokku, ei rahulda selle raha

Graafikult on ka näha, et soovist klaarida kõigepealt mesinikega oleme jäädud võlgu muude, sh palga ja ka riigimaksetega. Nende tasakaalustamiseks (loe – käibe ja eksistentsi kindlustamiseks) tuleb meil lähikuudel paraku nendele pöörata suuremat tähelepanu. Nüüdseks oleme loobunud ka ühe pakendaja teenustest, kasutades ka väiksemate partiide pakendusel pakendusautomaadi abi.

Kokkuvõttes tahaks veel öelda, et olles küll pikaajaliselt mesindusturul, oskasime ikka oma plaanidega alt minna. Asi algas odavketi nendepoolse

### Õnnitleme tublisid mesinikke. Soovime mihklikuu ja viinakuu sünnipäevalastele tervist, jõudu ja rõõmurikast sügisaega

Ilmar Ernits	88	28. oktoober	Elmar Veermäe	70	29. september
Arne Algo	85	8. oktoober	Jüri Rebane	70	26. oktoober
Gustav Liivamägi	81	4. oktoober	Viktor Reino	65	13. oktoober
Allan Astel	78	24. september	Aarne Ojasaar	60	14. september
Johannes-Feodor Virit	77	10. september	Anne Lorents	60	28. september
Arend Jagomann	76	15. september	Helmut Kaskmäe	60	8. oktoober
Karl-August Jürgens	76	24. september	Enn Soon	60	22. oktoober
Jüri Schmidt	76	16. oktoober	Sergei Savin	50	20. september
			Ilo Kaju	50	30. oktoober

**Palju õnne!**

## TEATED

### Vabariiklike mesinike sügispäevade loengud ja seminarid

Jänedal 28. ja 29. novembril, mõlemal päeval algusega k 10.

**NB! Võimalik on koha muutus.**

**Jälgige infot Maalehes!**

Teemad:

Eesti ja Euroopa Liidu mesinduse üldine olukord ja probleemid.

Ülevaade mesinike maailmaorganisatsiooni APIMONDIA 2009 kongressist ja mesindusnäitusest Prantsusmaal Montpellier's.

EML tegevusest ja Eesti mesindusprogrammi 2007 – 2010 teise aasta tulemusi ning kolmanda aasta tegevuskava.

Eesti 2009. mesindusaasta üldised kokkuvõtted ja hinnangud. Ohtlike mesilashaiguste, sealhulgas varroatoosi olukord mesilates, seire ja tõrje, vastav seadusandlus ja korraldus.

Mesiniku tööajakulu struktuurist ja vähendamise võimalustest.

Mesinike töötervishoid ja –ohutus.

Interneti-mesindusest.

Esinevad Jaanus Tull, Uku Pihlak, Arvi Raie, Aado Oherd, Sergei Kozlov, Silja Soon, Aleksander Kilk jt.

### Piirkondlike mesinduspäevade ja –õppuste kava novembris ja detsembris

#### Tartu Aiandus- ja Mesindusselts

Õppe- ja teabeõhtud Soola tän. 1a.

11.november, k 17. Mesindamine korpustarudega.

Lektor Jaanus Tull

9.detsember, k 17. Mesilasemade kasvatamise võtteid.

Lektor Priit Pihlik

#### Harju Mesinike Selts

Õppe- ja teabeõhtud k 17 Marja 4d.

25.november, . Mesilates kasutatavad tarutüübid, kärjeraamid ja meemagasid.

Lektor Sulev Norak.

16.detsember, Erinevate meelike omadusi, mee säilitamine

Lektor Vaike Rus

#### Põltsamaa Mesinike Selts

Mesindusõppus Põltsamaa Kultuurikeskuse ruumides

14.november, k 10. Väikemesilas kasutatavad mesindusseadmed ja –tehnoloogia.

Lektor Aivo Sildnik.

#### Põlvamaa Mesinike Selts

Mesindusloeng Räpina Aianduskoolis

27.november, k 17. Mesinikud, talupidajad, naabrussuhted mesila lähipiirkonnas

Lektor Raimo Kiudorf

#### Tallinna Mesinike Ühistu

10.november, k 15 – 17, Marja 4 d, Vaha vahetamine kärjepõhjade vastu. Luke Vahavabrik.

Õppe- ja teabeõhtu Akadeemia tee 21e

10.november, k 17.30. Vaha sulamine ja puhastamine, seadmed ja meetodid.

8.detsembril, k 17.30. Mee kvaliteet, selle põhinäitajad. Mee analüüsides.

Anna Aunap, Uku Pihlak

NB! Koht ja aeg võib muutuda.

#### Võrumaa Mesinike Selts

Sügisõppus Sangastes Rein Männiste mesilas

7.november, k 10. Teemad: Hillisügisese tööd mesilas, mesindusinventari valmistamine ja remont, vahasulatus. Lektorid Rein Männiste ja Mati Urbanik

#### Saaremaa Mesinike Selts

Mesinduspäev Kuressaare Päevakeskuse ruumides Pikk tn. 9

21.november, k 10. Teemad: mesindushooaja 2009 kokkuvõtted, hinnangud ja õppetunnid. Mesinike ühistegevus aitab lahendada iga mesiniku probleeme. Heade mesindustavade põhimõtted mesinduses ja meekäitlemisel.

Esinevad Aimar Lauge, Arnold Lokna ja teised spetsialistid

Mesinike sügispäevadel, traditsiooniliselt Jänedal, esitatakse mitmed loengud ja ettekanded, jagatakse erialast teavet mesinduse alal ja ka informatsiooni mesindusega seotud teistel teemadel. Tehakse kokkuvõtted mesindushooajast ja peetakse plaane edaspidise suhtes. Samas valitakse ka aastamesinik. Juba praegu on aeg mõelda, keda esitada selle aunimetuse kandidaatideks. EML juhatus ootab ettepanekuid aasta mesinik 2009 valimiseks. Palun teatage oma valikust meie kontoris ja lisage kindlasti juurde ka lühike põhjendus, miks just selline isik väärrib aasta mesinik 2009 aunimetust.

Järgmine EML ajaleht "Mesinik" nr. 6 (56) ilmub detsembris 2009.

Kaastööd, teated ja reklaam saata aadressil: J.Vilmsi 53 G, 10147 Tallinn (EML) või e-postiga: kilk@cc.ttu.ee või uku.pihlak.002@mail.ee,

EML kontakttelefon: 52-93589 (A. Kilk) või EML kontor (J.Vilmsi 53 G, 10147 Tallinn)

teisipäeviti ja reedeti kell 10 – 16 tel. 63 764 93. Mesindusalane teave ka Internetis: [www.mesindus.ee](http://www.mesindus.ee)

#### Eesti mesindust arendatakse käesoleval ajal Eesti Mesindusprogrammi

"Mee tootmise ja turustamise arendamise Eesti riiklik programm 01.09.2007 – 31.08.2010" tegevuste kaudu

Mesindusprogrammi eesmärkideks on: mesinike ja mesindusseltside abistamine ja toetamine mesinduspäevade ja –õppuste korraldamisel ning kohaliku mesinduselu edendamisel; teabelevi arendamine ja mesinike erialane parem teavitamine; mesinduse efektiivsete tehnoloogiliste lahenduste arendamine, tutvustamine ja propageerimine; toote- ja turuarenduse tegevuste suunamine ja toetamine; varroatoosi ja teiste mesilashaiguste tõhusate tõrjemeetodite ja –võtete propageerimine ning mesinike nõustamine mesilashaiguste tõrjel; mee kvaliteedi seireuuringute korraldamine ja mesinike teavitamine ning nõustamine küsimustes, kuidas mee tootmise ja käitlemise protsessis mee kvaliteeti säästa ja parandada. Programmi raames valmistatud materjalid on tasuta